

Artikel-Nr.: XS.X31.74.V5.30
Zolltarifnummer: 84819000

Shop-URL: <https://armag.de/XS.X31.74.V5.30>



Alles komplett aus
EDELSTAHL 

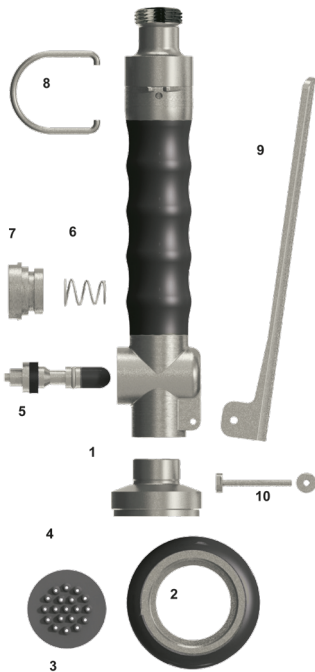
[Edelstahl Geschirrspülbrause 1/2" Staffelpreise](#)

- Vorspülbrausen sind serienmäßig rückschlagsfrei
- Der Handgriff ist aus wärmeisoliertem, schwarzem fiberglasverstärktem Kunststoff
- Der Geschirrschutzring ist aus schwarzem Weichgummi
- Die Brause ist wartungsfreundlich aufgebaut und mit wenigen Handgriffen von Schmutz und Kalk gereinigt
- Das Zusammenspiel aller Einzelteile ist für den arbeitserleichternden dauerhaften Betrieb ausgelegt.

Mehr Bilder zu "XS.X31.74.V5.30"



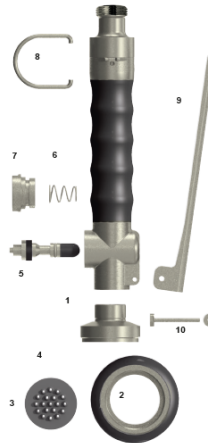
Wartung Geschirrspülbrause X31.74.V5.30



Ersatzteile für X31.74.V5.30

Geschirrspülbrause 1/2"
Lieferbare Ersatz- bzw. Verschleißteile

1-4	Brausekopf komplett	X39.1A1-1011_6.30
bei 1	O-Ring für Brausekopf	X63.160.120.20N
2-4	Ringmutter, Sieb, Dichtung	X39.130.E113
3+4	Sieb mit Dichtung Anti-Kalk	X39.130.E156
5	Ventilkolben mit Dichtungen	X39.150.7015
6	Feder für Ventilkolben	X39.150.7021
7	Ventilmutter mit O-Ring	X39.160.7926
8	Bügel für Dauerbetrieb	X39.160.7613
9	Hebel einzeln	X39.160.7155
10	Schraube mit Mutter	X39.1A1-1057_4va



Bitte bei regelmäßiger Benutzung mindestens 1 x im Monat den Ventilkolben fetten.0

1 Schritt: Abb.7 (Ventilmutter) mit einer Flachzange öffnen

2 Schritt: Abb.6 (Feder) herausnehmen
Beachte: Feder muss genauso wieder eingesetzt werden

3 Schritt: Abb.5 (Ventilkolben) herausnehmen und die Gummidichtung sowie den O-Ring fetten

4 Schritt: Abb.5 wieder einsetzen und mit dem Daumen "reindrücken"

5 Schritt: Abb.6 einsetzen (mit dem schmalen Anfang zuerst)

6 Schritt: Abb.7 wieder mit einer Flachzange schließen

In der Spülküche wird entgegen unseren allgemeinen Empfehlungen in der Einbau- und Wartungsanleitung sehr viel mit unverdünnten, fettlösenden Reinigungsmitteln gearbeitet, sodass bei nicht sachgemäßer Mischung oder bei nicht ausreichender Nachspülung alle Armaturenteile mit klarem Wasser die Fett-basierenden Verschleißteile noch innerhalb der Garantiezeit grob fahrlässig zerstören können.

Technische Änderungen vorbehalten.

Das ist zwar die Aufgabe der Mittel beim Reinigen der Spülküche, um mit der Zeit nicht im Fett und Speisereste-Dreck zu versinken. Allerdings kommt es dann sehr stark auf die Mischung und auf das sofortige Nachspülen mit ausreichend klarem Wasser an, um die schnell auftretenden Probleme einzudämmen. Gleichzeitig sollte man immer alle beweglichen Teile nachfetten, um eine lange Lebensdauer zu gewährleisten.

Bei der Handbrause und dem Ventilkolben tritt das Problem verstärkt auf, denn die Handbrause kann sich selber nicht mit Wasser aus der Brause reinigen und muss unter dem Auslauf und damit auch unter fließendem Wasser gründlich gespült werden. Nur wer kommt schon von alleine auf die Idee das zu tun und wer tut es in der Praxis wirklich?

Wir als Hersteller der Produkte finden es sehr wichtig, dass Sie als unsere Kunden das Problem verstehen und akzeptieren dass es keine endgültige und technische bessere Lösung dafür gibt. In so einen Störfall sind die Endkunden dafür verantwortlich, die auch im Umgang mit den Reinigungsmitteln zu schulen sind.

www.armag.de

A 124-DB.F2.1 Ventilkolben X31.74.V5.30 - 1

armag Armaturenversand GmbH · Reinhardtstr. 23 · D-71118 Gärtingen · Tel. 0 70 34 / 230 960 · Fax 0 70 34 / 287 9164 · www.armag.de · cm@armag.email